

Relevant Information

NOTICE: All instructions, warranties and other collateral documents are subject to change at the sole discretion of TobyRich GmbH. For up-to-date product literature, visit www.tobyrich.com and click on support for this product.

Data Privacy Protection

TobyRich is committed to protecting your personal information. We want our services and products to be safe and enjoyable for everyone. The Moskito app software will not collect or distribute your personal data without your permission. The Moskito app is developed by TobyRich GmbH in Bremen, Germany.

Meaning of Special Language

The following terms are used throughout the product literature to indicate various levels of potential harm when operating this product:

NOTICE:	Procedures, which if not properly followed, might lead to physical property damage with little or no possibility of injury.
CAUTION:	Procedures, which if not properly followed, might lead to physical property damage with the possibility of serious injury.
WARNING:	Procedures, which if not properly followed, might lead to property and collateral damage, and create a high probability of serious injury.

WARNING: Read the **ENTIRE** instruction manual to become familiar with the features of the product before operating. Failure to operate the product correctly can result in damage to the product, personal property and cause serious injury.

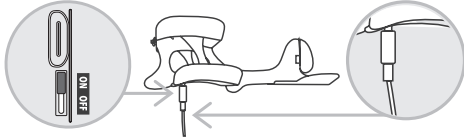
This is a sophisticated hobby product. It must be operated with caution and common sense and requires some basic mechanical ability. Failure to operate this product in a safe and responsible manner could result in injury or damage to the product or other property. Do not use with incompatible components or alter this product in any way outside of the instructions provided by TobyRich GmbH. This manual contains instructions for safety, operation and maintenance. It is essential to read and follow all the instructions and warnings in the manual, prior to assembly, setup or use, in order to operate correctly and avoid damage or serious injury.

Safety Precautions and Warnings

- » As a user of this product, you are solely responsible for operating it in a manner that does not endanger yourself and others or result in damage to the product or the property of others.
- » Always keep a safe distance in all directions around your model to avoid collisions or injury. This model is controlled by a radio signal that can be disrupted by similar sources outside your control. Interference can cause momentary loss of control.
- » Always keep a safe distance from public roads and power lines.
- » Be aware of wind, weather and other external factors.
- » Always operate your model in open spaces away from full-size vehicles, traffic and people.
- » Always follow the directions and warnings carefully for this product and any optional supporting equipment (chargers, rechargeable battery packs, etc.).
- » Always avoid water exposure to all equipment not specifically designed and protected for this purpose. Moisture causes damage to electronics.
- » Never place any portion of the model in your mouth as it could cause serious injury or even death.
- » Never operate your model with low transmitter (e.g.: smartphone, tablet device) batteries.
- » Always use fully charged batteries.
- » Always keep transmitter (e.g. smartphone, tablet device) powered on while aircraft is powered.
- » Always keep moving parts clean.
- » Always keep parts dry.
- » Never operate aircraft with damaged wiring.
- » Never touch moving parts.
- » Tangling hazard: Keep aircraft away from long hair.
- » Always make sure airspace is free of obstacles.
- » Steer away and stay clear of the paths of passenger aircrafts at all times.
- » If the aircraft is used for commercial purposes, the permission of the landlord is mandatory along with general adherence to air traffic.
- » Always keep aircraft in sight and under control.

Preparations for the maiden flight

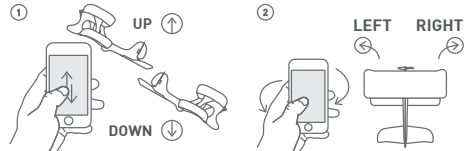
Plug in the USB cable and charge the plane until the light at the bottom becomes green. While the plane is charging download the Moskito app. Once the plane is fully charged start the app.



Controlling the Moskito

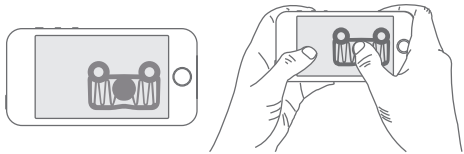
Control Mode 1: Tilt Mode
Using simple hand movements, the app enables comfortable and easy control of the Moskito. For this, only one hand is necessary.

- Speed/altitude:** The sliding throttle in the app is controlled with your thumb. By sliding the throttle up, the airplane gains speed, and by sliding it down, flight speed is reduced.
- Turning:** Turning the Moskito to the left or right can be controlled by tilting the phone to the sides.



Control Mode 2: Joystick Mode

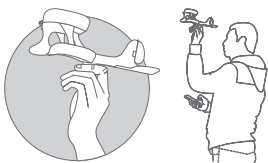
Position the joystick above the right circle ring. Press the two suction cups down in order to fix the position. Use your left thumb to control up and down movement. Use the joystick for left and right turns.



For additional tips and tricks please check out the tutorial in the Moskito app

Takeoff

For a controlled start, the Moskito should be held firmly in one hand, and the smartphone in the other. Give approximately 80% thrust and throw the plane gently forward. Then by light course correction stable flight can be achieved.



Charging Instructions

The Moskito can be left either switched on or off during charging. Plug in the charging cable and leave for approximately 25 minutes to gain optimal charge for the Moskito. The light at the bottom is orange while charging. It turns green when fully charged.

CAUTION: The Moskito features a Li-Po battery. All instructions and warnings must be followed exactly. Mishandling of Li-Po batteries can result in a fire, personal injury, and/or property damage. The battery is located inside the nose of the aircraft. Please read the following safety precautions carefully:

- » Do not remove the battery and do not make any changes to it.
- » Do not use or store the Moskito near a heat source such as fire or room heaters.
- » Avoid throwing or hitting the Moskito on a hard surface.
- » To charge the battery, use only the supplied USB charging cable. Connect it only to a standard USB charging port e.g. one present on your home computer or USB charging adapters.

NOTICE: Charge the battery at least once every 6 months.

Instructions for Disposal of WEEE by users in the European Union



Disposal of electrical and electronic equipment and components
In the interest of our environment and to recycle the used raw materials as completely as possible, the consumer is asked to bring used and defective equipment to the designated public collection centers for electrical and electronic equipment.

CE, FCC and BC Information

CE TobyRich GmbH hereby guarantees that Moskito (SPBL01-013) is in compliance with all essential requirements and other relevant guidelines of the Directive 1999/5/EC. The Declaration of conformity and further information can be found at: www.tobyrich.com/en/support

This device complies with part 15 of the FCC Rules. Operation is subject to the following two conditions: (1) This device may not cause harmful interference, and (2) this device must accept any interference received, including interference that may cause undesired operation. FCC ID: 2ABDG-SPBL

NOTE: This equipment has been tested and found to comply with the limits for a Class B digital device, pursuant to part 15 of the FCC rules. These limits are designed to provide reasonable protection against harmful interference in a residential installation. This equipment generates, uses and can radiate radio frequency energy and, if not installed and used in accordance with the instructions, may cause harmful interference to radio or television reception, which can be determined by turning the equipment off and on, the user is encouraged to try to correct the interference by one or more of the following measures:

- Reorient or relocate the receiving antenna.
- Increase the separation between the equipment and the receiver.
- Connect the equipment into an outlet on a circuit different from that to which the receiver is connected.
- Consult the dealer or an experienced radio/TV technical for help.



BC Not suitable for children under 14 years. This is not a toy. Please read the instruction manual before use. Distribution and operation of this class 1 appliance is permitted in all EU countries.

Warranty

For the warranty conditions please refer to the retailer's General Conditions of Sale where you purchased your Moskito. You should keep the receipt as a proof of purchase! Guarantee with respect to any product will be limited to countries where the product has been initially marketed by TobyRich GmbH. You can find terms of TobyRich GmbH International guarantee at www.tobyrich.com/en/support/warranty.

Please keep this manual as it contains important information.

Benutzerinformationen

HINWEIS: Allen Anweisungen, Garantien und anderen zugehörigen Dokumenten sind Änderungen nach Ermessen der TobyRich GmbH vorbehalten. Aktuelle Produktliteratur finden Sie unter www.tobyrich.com im Support-Abschnitt.

In verschiedenen Ländern besteht eine Versicherungspflicht, auch für Modell- und Spielzeug-Flugzeuge. Erkundigen Sie sich bitte in jedem Fall bei Ihrer Haftpflichtversicherung und sorgen im Zweifelsfall dafür, dass Sie für den Betrieb derartiger Flugzeuge versichert sind.

Datenschutz

Die TobyRich GmbH fühlt sich dem Schutz Ihrer privaten Daten und Informationen verpflichtet. Wir wollen, dass unsere Produkte sicher sind. Die Moskito App speichert keinerlei personenbezogene Daten, ohne ausdrücklich um Erlaubnis zu fragen. Die Moskito App wird entwickelt von der TobyRich GmbH, Bremen, Deutschland.

Begriffserklärung

Die folgenden Begriffe werden in der gesamten Produktliteratur verwendet, um die Gefährdungsstufen im Umgang mit dem Produkt zu definieren:

HINWEIS:	Verweist auf eine nützliche Information.
ACHTUNG:	Verweist auf eine potentiell gefährliche Situation, die leichte bis mittelschwere Verletzungen zur Folge haben kann, wenn sie nicht verhindert wird.
WARNUNG:	Verweist auf eine potentiell gefährliche Situation, die bei Nichteinhaltung der Anweisungen schwere Verletzungen zur Folge haben kann.

WARNUNG: Lesen Sie die **GESAMTE** Bedienungsanleitung, um sich vor Inbetriebnahme mit den Funktionen des Produkts vertraut zu machen. Eine nicht ordnungsgemäße Bedienung kann das Produkt und persönliches Eigentum schädigen und schwere Verletzungen verursachen.

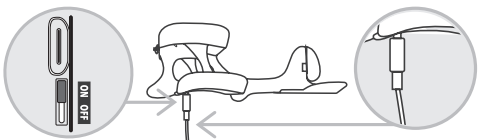
Dies ist ein technisch anspruchsvolles Produkt für den Hobbygebrauch. Es muss mit Vorsicht und Umsicht bedient werden und erfordert einige manuelle Grundfertigkeiten. Wird das Produkt nicht sicher und umsichtig verwendet, so könnten Verletzungen oder Schäden am Produkt oder anderem Eigentum entstehen. Versuchen Sie nicht das Produkt ohne Zustimmung von der TobyRich GmbH zu zerlegen, mit inkompatiblen Komponenten zu verwenden oder beliebig zu modifizieren. Diese Bedienungsanleitung enthält Sicherheitshinweise sowie Anleitungen zu Betrieb und Wartung. Um eine korrekte Bedienung zu gewährleisten und Schäden bzw. schwere Verletzungen zu vermeiden, ist es unerlässlich, dass Sie alle Anleitungen und Warnungen in diesem Handbuch vor der Inbetriebnahme lesen und diese befolgen.

Warnungen und Sicherheitshinweise

- » Halten Sie immer einen Sicherheitsabstand zu allen Seiten um das Modell, um Kollisionen oder Verletzungen zu vermeiden. Dieses Modell wird von einem Funksignal gesteuert, das gestört werden kann. Diese Störungen können zum Kontrollverlust führen.
- » Halten Sie immer einen Sicherheitsabstand zu öffentlichen Wegen und Hochspannungsleitungen ein.
- » Betreiben Sie Ihr Modell stets auf offenem Gelände, weit ab von Automobilen, Verkehr und Menschen.
- » Halten Sie einen Abstand zu Flugplätzen von mindestens 1,5 km ein.
- » Beachten Sie stets Wind, Witterung und Hindernisse.
- » Folgen Sie stets den Anweisungen und Warnungen für dieses Modell und allem dazugehörigen Zubehör (Akkus etc.).
- » Vermeiden Sie jeglichen Wasserkontakt. Feuchtigkeit beschädigt die Elektronik.
- » Nehmen Sie niemals Teile Ihres Modells in den Mund, da dies zu schweren Verletzungen bis hin zum Tode führen könnte.
- » Betreiben Sie Ihr Modell niemals mit einem nichtaufgeladenen Smartphone oder Tablet.
- » Halten Sie ihr Modell immer in Sichtweite und unter Kontrolle.
- » Beachten Sie die gesetzlich vorgeschriebene maximale Flughöhe.
- » Verwenden Sie immer vollständig geladene Akkus.
- » Halten Sie stets alle Teile sauber.
- » Betreiben Sie das Flugzeug niemals mit beschädigter Verklebung.
- » Fassen Sie niemals bewegte Teile an.
- » Achtung: Lange Haare können vom Moskito-Propeller erfasst werden.
- » Schließen Sie vor Benutzung eine Haftpflichtversicherung ab.
- » Sie nehmen mit Ihrem Fluggerät am allgemeinen Luftverkehr teil. Wenn Sie Ihr Fluggerät kommerziell nutzen möchten, benötigen Sie eine Aufstiegs Erlaubnis.
- » Die Fernbedienung (z.B. Smartphone, Tablet) muss immer eingeschaltet sein während das Flugzeug verbunden ist.
- » Berühren Sie nie den rotierenden Propeller.

Inbetriebnahme vor dem Erstflug

Verbinden Sie das Flugzeug mit einem USB-Kabel und laden Sie es, bis die LED an der Unterseite grün leuchtet. Laden Sie die Moskito-App herunter, während das Flugzeug lädt. Öffnen Sie die App, sobald Moskito komplett geladen ist.

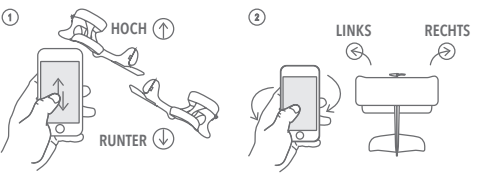


Steuerung des Moskitos

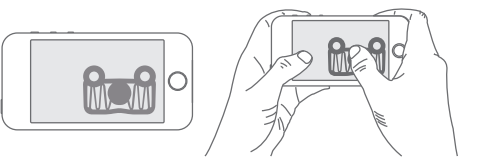
Steuerungsmodus 1: Kipp-Modus
Durch zwei einfache Handbewegungen ermöglicht die App eine komfortable und einfache Steuerung des Flugzeugs. Hierfür wird nur eine Hand benötigt.

- Geschwindigkeit/Flughöhe:** Mit dem Daumen wird der Schubregler auf dem Display gesteuert. Wird dieser hochgezogen, gewinnt das Flugzeug an Geschwindigkeit. Eine Bewegung nach unten reduziert diese. Über die Geschwindigkeit lässt sich die Flughöhe des Flugzeugs regulieren.

- Kurvenflug:** Durch ein leichtes Kippen des Smartphones nach links oder rechts, leitet Moskito den Kurvenflug ein.



Steuerungsmodus 2: Joystick-Modus
Positionieren Sie den Joystick über dem rechten Kreis. Drücken Sie die beiden Saugnapfe fest an, um die Position zu fixieren. Nutzen Sie Ihren Daumen, um das Flugzeug hoch und runter zu steuern. Nutzen Sie den Joystick um nach links und rechts zu steuern.



Für mehr Tipps und Tricks schauen Sie sich das Tutorial in der Moskito App an.

Starten

Halten Sie für einen kontrollierten Start Moskito in der einen Hand und das Smartphone in der anderen Hand fest. Geben Sie ca. 80% Schub und werfen Sie das Flugzeug sanft nach vorne, um es dann durch leichte Kurskorrekturen in eine stabile Fluglage zu bringen.



Laden des Akkus

Verbinden Sie Moskito mit dem USB-Kabel. Es kann sowohl im ein- als auch ausgeschalteten Zustand geladen werden. Die Ladezeit beträgt ca. 25 Minuten. Die LED an der Unterseite des Flugzeugs leuchtet orange während des Ladevorgangs und grün, sobald das Flugzeug vollständig geladen ist.

ACHTUNG: Moskito ist mit einem Li-Po-Akku ausgestattet. Alle Anweisungen und Warnungen müssen strikt befolgt werden. Eine Fehlanhandlung von Li-Po-Akkus kann zu Feuer, Verletzungen und/ oder Sachschäden führen. Beachten Sie bitte folgende Sicherheitshinweise:

- » Der Akku befindet sich im Inneren der Nase des Flugzeugs im vorderen Teil.
- » Bauen Sie den Akku nicht aus und nehmen Sie keine Veränderungen an ihm vor.
- » Benutzen oder lagern Sie Moskito nicht in der Nähe einer Hitzequelle wie z.B. Feuer oder Heizung.
- » Werfen oder schlagen Sie Moskito nicht gegen eine harte Oberfläche.
- » Benutzen Sie zum Aufladen des Akkus nur das mitgelieferte USB-Ladekabel. Stecken Sie es hierfür an einen Standard-USB-Ladeanschluss an wie z.B. Ihrem Heimcomputer.

HINWEIS: Laden Sie den Akku mindestens alle 6 Monate auf.

Entsorgung von Elektro- und Elektronik-Altgeräten in der Europäischen Union



Entsorgung von elektrischen und elektronischen Geräten und Bauteilen
Im Interesse unserer Umwelt und um die verwendeten Rohstoffe möglichst vollständig zu recyceln, ist der Verbraucher aufgefordert, gebrauchte und defekte Geräte zu den öffentlichen Sammelstellen für Elektroschrott zu bringen.

CE-Informationen

CE Hiermit erklärt die TobyRich GmbH, dass sich Moskito (SPBL01-013) in Übereinstimmung mit den grundlegenden Anforderungen und den anderen relevanten Vorschriften der Richtlinie 1999/5/EG befindet. Die vollständige Konformitätserklärung und weitere Informationen können Sie unserer Webseite entnehmen: www.tobyrich.com

Nicht geeignet für Kinder unter 14 Jahren. Dies ist kein Spielzeug. Vor Inbetriebnahme bitte die Bedienungsanleitung lesen. Als Gerät der Klasse 1 sind Vertrieb und Betrieb in allen Ländern der EU erlaubt.

Garantie

Informationen zu den Garantiebedingungen entnehmen Sie bitte den Allgemeinen Geschäftsbedingungen des Händlers, bei dem Sie Moskito gekauft haben. Bewahren Sie die Quittung als Kaufbeleg gut auf! Die Garantie für alle Produkte ist auf die Länder beschränkt, in denen das Produkt von der TobyRich GmbH ursprünglich angeboten wurde. Die Bedingungen der weltweiten Garantie der TobyRich GmbH finden Sie unter www.tobyrich.com/en/support/warranty.

Bewahren Sie diese Anleitung gut auf, da sie wichtige Informationen beinhaltet.

Información para el usuario

NOTA: Todas las instrucciones, garantías y demás documentos correspondientes están sometidos a modificaciones, a discreción de la TobyRich GmbH.

Puede encontrar bibliografía sobre el producto en www.tobyrich.com en el apartado Asistencia.

Protección de datos

TobyRich GmbH se compromete con la protección de sus datos privados y de su información. Queremos que nuestros productos sean seguros. La Moskito App no almacena ningún dato personal, sin solicitar antes su autorización. La Moskito App es desarrollada por la TobyRich GmbH, Bremen, Alemania.

Explicación de los conceptos

Los siguientes conceptos se emplean en toda la bibliografía, para definir los niveles de peligro en el trato del producto:

NOTA:	Los tratamientos realizados incorrectamente podrían ocasionar daños en el patrimonio y lesiones leves o de poca importancia.
ATENCIÓN:	Los tratamientos realizados incorrectamente podrían ocasionar daños en la propiedad física y lesiones graves.
ADVERTENCIA:	Los tratamientos realizados incorrectamente podrían ocasionar daños en el patrimonio, daños colaterales y lesiones graves o probablemente lesiones superficiales.

ADVERTENCIA: Lea **TODAS** las instrucciones de uso, para familiarizarse con las funciones del producto antes de la puesta en servicio. Un manejo no correcto del producto podría dañar el producto y su propiedad y ocasionar lesiones graves.

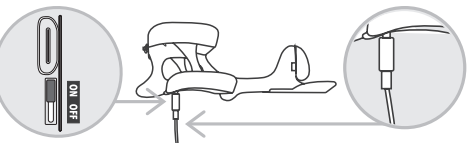
Se trata de un producto sofisticado para el uso aficionado. Debe ser manipulado con cuidado y cautela y precisa habilidad mecánica. Si no se utiliza el producto con seguridad y precaución podría lesionarse o dañarse el producto u otros objetos. No intente desmantelar el producto, emplearlo con componentes no compatibles o mejorarlo de cualquier forma sin la autorización de la TobyRich GmbH. Este manual contiene indicaciones de seguridad e instrucciones sobre el manejo y el mantenimiento. Es imprescindible que todas las instrucciones y advertencias de este manual se lean y observen antes de la puesta en servicio, para garantizar su correcto manejo y evitar daños o lesiones graves.

Advertencias e indicaciones de seguridad

- » Mantenga siempre distancia de seguridad hacia todos los lados alrededor del modelo, para evitar colisiones e lesiones. Este modelo se controla por radiocontrol, que puede sufrir interferencias por una fuente situada fuera del control. Esas interferencias pueden conllevar la pérdida momentánea del control.
- » Opere su modelo siempre en terrenos abiertos, lejos de automóviles, del tráfico y de la gente.
- » Siga cuidadosamente las instrucciones y las advertencias para este modelo y todos los accesorios correspondientes (acumuladores etc.).
- » Evite el contacto de cualquier pieza con el agua, si las piezas no han sido desarrolladas para ello y están protegidas. La humedad daña el sistema electrónico.
- » No meta nunca piezas de su modelo en la boca, pues podría conllevar lesiones graves e incluso letales.
- » No opere nunca su modelo con un smartphone o una tableta con poca carga.
- » Tenga siempre contacto visual con y mantenga el control de su modelo.
- » Utilice siempre acumuladores con toda la carga.
- » Mantenga siempre todas las piezas móviles limpias.
- » Mantenga todas las piezas limpias.
- » No opere nunca el avión con el cableado dañado.
- » No toque nunca las piezas en movimiento.
- » Vuele siempre con la batería cargada del todo.
- » El transmisor (p. ej. el smartphone, la tableta) tienen que estar siempre encendido mientras está unido al avión.
- » Las piezas móviles tienen que estar siempre limpias.
- » No someter el producto a humedad ni agua.
- » No utilizar el avión con cables rotos.
- » No toque nunca la hélice en movimiento.
- » Asegúrese de que no hay nada ni nadie en el aire.

Puesta en servicio antes del primer vuelo

- Encienda el Moskito y conéctelo con el cable USB. El interruptor de encendido/apagado se encuentra en la parte inferior del Moskito al lado de la conexión USB.



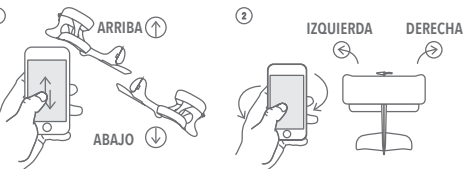
- Active Bluetooth en la configuración del smartphone y descargue la Moskito-App desde la App Store o desde Google Play.

Control del Moskito

Modalidad de control 1: Modo basculante
Con un sencillo movimiento de la mano la App permite un control cómodo y sencillo del Moskito. Para ello solo necesita una mano.

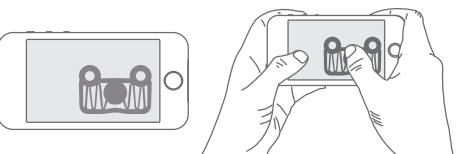
- Velocidad / altura de vuelo:** Con el pulgar se manipula el regulador de recorrido. Cuando se eleva el avión acelera. Cuando se baja la velocidad se reduce. Con la velocidad se puede regular la altura de vuelo del Moskito.

- Vuelo curvo:** Volcando ligeramente el smartphone hacia la izquierda o hacia la derecha el Moskito vuela en curvas.



Modalidad de control 2: Modo joystick

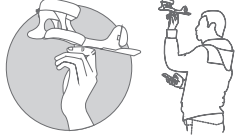
Coloque el joystick sobre el círculo de la derecha. Presione ambas ventosas para fijar esa posición. Utilice el pulgar para subir y bajar el avión. Utilice el joystick para desplazarse a izquierda y derecha.



Para más trucos y consejos vea el tutorial en la app de Moskito.

Arranque

Para un arranque controlado el Moskito se aguenta con una mano y el smartphone con la otra. El piloto da aprox. 80% de propulsión y luego el avión hacia delante, para pasarlo a una posición de vuelo estable con una pequeñas correcciones de curso.



Cargando el acumulador

Apague el Moskito y conéctelo con el cable USB. El interruptor de encendido/apagado se encuentra en la parte inferior del Moskito en la conexión USB. Tiempo de carga: 25 min

ATENCIÓN: El Moskito está equipado con un acumulador Li-Po. Todas las instrucciones y advertencias son de observación obligatoria. Un manejo falso de los acumuladores Li-Po pueden ocasionar incendio, lesiones y/o daños materiales. Observe las siguientes indicaciones de seguridad:

- » El acumulador se encuentra en el interior del fuselaje del avión, en la parte delantera.
- » No desmonte el acumulador, ni realice ninguna modificación en él.
- » No utilice ni almacene el Moskito en la cercanía de una fuente de calor, como p. ej. un fuego o una calefacción.
- » No lance ni golpee el Moskito contra una superficie dura.
- » Cargue el acumulador únicamente con el cable de carga USB adjunto. Conéctelo para ello en una interfaz de carga USB estándar, como p. ej. en su ordenador personal.

NOTA: Cargue el acumulador como mínimo cada 6 meses.

Eliminación de los aparatos usados eléctricos y electrónicos en la Unión Europea



Eliminación de equipos y componentes eléctricos y electrónicos
Por el interés de nuestro medio ambiente y para reciclar casi toda la materia prima utilizada, se solicita que el consumidor entregue los equipos usados y defectuosos en los puntos limpios de chatarra eléctrica.

Información CE

CE La TobyRich GmbH declara que este producto cumple los requisitos básicos de § 3 FTEG (ley alemana de estaciones de radio y dispositivos de telecomunicación) y las demás disposiciones de dicha ley, así como la Directiva 1999/5/CE (R&TE, Equipo terminal de radio y telecomunicación). La declaración de conformidad íntegra y demás información puede ser consultada en nuestra página web: www.tobyrich.com

No apto para niños menores de 14 años. No es ningún juguete. Antes de la puesta en servicio lea las instrucciones de manejo. La distribución y la operación de este dispositivo de la clase 1 se permiten en los países de la UE.

Garantía

Si desea conocer las condiciones de la garantía, consulte las condiciones generales de venta del distribuidor donde haya comprado el Moskito. ¡Debes guardar el recibo como prueba de compra! La garantía relativa a cualquier producto estará limitada a los países en los que TobyRich GmbH haya vendido inicialmente el producto. Puedes consultar los términos de la garantía internacional limitada de TobyRich GmbH en www.tobyrich.com/en/support/warranty.

Por favor, guarde este manual, ya que contiene información importante.

ITALIANO

Informazioni per l'utente

INDICAZIONE: TobyRich GmbH si riserva qualsiasi diritto per eventuali modifiche apportate a tutte le istruzioni, le garanzie e agli altri documenti allegati. Le informazioni prodotto aggiornate sono disponibili al sito www.tobyrich.com alla sezione Assistenza.

Protezione dei dati

TobyRich sente il dovere di proteggere le informazioni e i dati privati dei suoi clienti. Desideriamo che i nostri prodotti siano sicuri. L'applicazione Moskito non memorizza alcun dato personale senza richiederne previamente e in modo esplicito l'autorizzazione. L'applicazione Moskito è sviluppata dalla TobyRich GmbH con sede a Bremen in Germania.

Definizioni

I seguenti termini sono utilizzati in tutti i documenti relativi al prodotto al fine di definire i livelli di pericolo nell'uso del prodotto:

INDICAZIONE: Perdere il controllo del prodotto per uso improprio può causare danni alla proprietà materiale E lesioni di lieve o piccola entità.

ATTENZIONE: Perdere il controllo del prodotto per uso improprio può causare danni alla proprietà materiale E lesioni di grave entità.

AVVERTENZA: Perdere il controllo del prodotto per uso improprio può causare danni alla proprietà, danni collaterali E lesioni di grave entità O causare lesioni molto probabilmente superficiali.

AVVERTENZA: Leggere **TUTTE** le istruzioni per l'uso per imparare a conoscere le funzioni del prodotto prima della sua messa in servizio. Un uso improprio del prodotto può causare danni al prodotto stesso e alla proprietà privata nonché lesioni di grave entità.

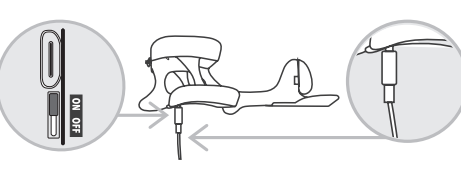
Il presente articolo è un prodotto di alta qualità per uso ricreativo. Deve essere utilizzato con prudenza e sicurezza e richiede alcune competenze di base di natura meccanica. Se il prodotto non viene impiegato in modo sicuro e prudente, si possono verificare lesioni e danni al prodotto o alla proprietà privata. Non provare a smontare il prodotto senza la previa autorizzazione della TobyRich GmbH, non provare a utilizzare componenti non compatibili o a migliorare il prodotto a proprio piacimento. Il presente manuale contiene le indicazioni sulla sicurezza e le istruzioni per l'uso e la manutenzione. È indispensabile leggere e osservare tutte le istruzioni e le avvertenze riportate nel presente manuale prima di mettere in servizio il prodotto per garantire un corretto utilizzo ed evitare eventuali danni o lesioni di grave entità.

Avvertenze e indicazioni sulla sicurezza

- » Mantenere sempre una distanza di sicurezza da tutti i lati del modello per evitare collisioni o eventuali lesioni. Il presente modello è manovrato da un segnale radio che può essere disturbato da numerose fonti al di fuori del controllo dell'utente. Queste interferenze possono portare alla perdita di controllo momentanea.
- » Utilizzare quindi il presente modello sempre in spazi aperti, lontani da macchine, traffico e persone.
- » Seguire sempre con la massima prudenza le istruzioni e le avvertenze relative al presente modello e agli accessori correlati (batterie, ecc.).
- » Evitare che tutti i componenti che non sono stati sviluppati e protetti a tale scopo entrino in contatto con l'acqua. L'umidità danneggia i componenti elettrici.
- » Non portare mai i componenti del presente modello alla bocca poiché questo potrebbe causare da lesioni di grave entità alla morte stessa.
- » Non utilizzare mai il presente modello con uno smartphone o un tablet non carichi.
- » Tenere sempre il proprio modello sotto controllo e ben in vista.
- » Utilizzare sempre batterie del tutto ricaricate.
- » Tenere sempre puliti tutti i componenti in movimento.
- » Tenere sempre puliti tutti i componenti del prodotto.
- » Non utilizzare mai l'aeroplano se il cavo è danneggiato.
- » Non toccare mai i componenti in movimento.
- » Eseguire voli sempre con la batteria completamente ricaricata.
- » Il trasmettitore (ad es. lo smartphone o il tablet) deve sempre essere acceso durante il collegamento con l'aeroplano.
- » Tutti i componenti in movimento devono essere puliti.
- » Non esporre il prodotto a fonti di umidità ed evitare il contatto con oggetti bagnati.
- » Non utilizzare l'aeroplano se i cavi sono rotti.
- » Non toccare mai l'elica in movimento.
- » Assicurarsi che lo spazio aereo sia libero.

Messa in servizio prima del primo volo

- Accendere lo Moskito e collegarlo con il cavo USB. L'interruttore di accensione/ spegnimento si trova sul retro dello Moskito accanto all'attacco USB.



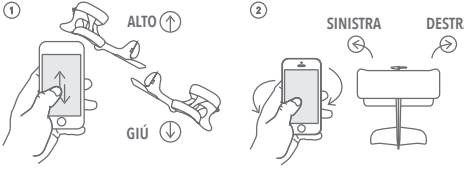
- Attivare il Bluetooth nelle impostazioni dello smartphone e scaricare l'applicazione Moskito dall'App Store o da Google Play.

Guida dello Moskito

Modalità di controllo 1: modalità di inclinazione

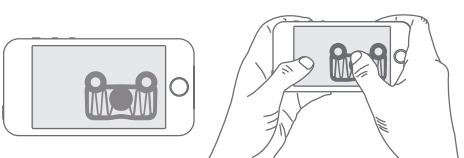
Con due semplici movimenti della mano, l'applicazione consente una guida confortevole e semplice dello Moskito. Basterà utilizzare una sola mano.

- Velocità/altitudine:** Con il pollice si comanda il regolatore di accelerazione. Se viene tirato verso l'alto, l'aeroplano guadagna velocità. Il movimento verso il basso riduce invece la velocità. Attraverso la velocità è possibile regolare l'altitudine dello Moskito.
- Curvare:** Inclinando leggermente lo smartphone verso sinistra o verso destra, lo Moskito esegue la curva.



Modalità di controllo 2: modalità joystick

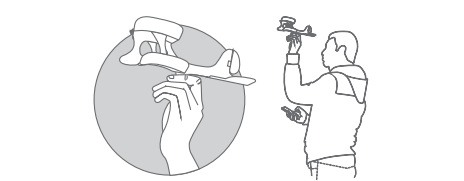
Posizionate il joystick sul cerchio a destra. Premete forte entrambe le ventose per fissare la posizione. Utilizzate il pollice per controllare l'aereo verso l'alto e verso il basso. Utilizzate il joystick per controllare a destra e a sinistra.



Per ulteriori suggerimenti e trucchi controllate il tutorial nell'app Moskito.

Decollo

Per eseguire un decollo controllato, lo Moskito deve essere tenuto in una mano e lo smartphone nell'altra. Il pilota dà una spinta del 80% e lancia l'aeroplano delicatamente in avanti per poi portarlo, tramite leggere correzioni di rotta, in una posizione di volo stabile.



Indicazioni di pericolo e prescrizioni relative alla batteria

Spegnere lo Moskito e collegarlo con il cavo USB. L'interruttore di accensione/spengimento si trova sul retro dello Moskito accanto all'attacco USB.

Tempo di ricarica: 25 min


ATTENZIONE: lo Moskito è dotato di una batteria Li-Po (accumulatore litio-polimero). Tutte le istruzioni e gli avvertimenti devono essere osservati in qualunque caso. Un uso improprio di batterie Li-Po può causare lo sviluppo di fiamme e può provocare lesioni e/o danni materiali.

La batteria si trova all'interno della parte anteriore dell'aeroplano. Osservare le seguenti indicazioni sulla sicurezza:

- » Non estrarre la batteria e non apportare alcuna modifica.
- » Non utilizzare e non riporre lo Moskito nelle vicinanze di fonti di calore, come ad es. fuoco o riscaldamento.
- » Non lanciare o battere lo Moskito contro una superficie dura.
- » Utilizzare per ricaricare la batteria esclusivamente il cavo USB di ricarica. Collegare il cavo a un attacco standard USB di ricarica come, ad es., il proprio computer fisso.

INDICAZIONE: Ricaricare la batteria quanto meno ogni 6 mesi.

Smaltimento dei rifiuti di apparecchiature elettriche ed elettroniche nell'Unione europea

 Smaltimento di apparecchiature elettriche ed elettroniche e dei relativi componenti
Nell'interesse del nostro ambiente e al fine di riciclare il più possibile le materie prime utilizzate, l'utente è esortato a portare gli apparecchi usati e difettosi nei punti di raccolta pubblici per rifiuti di apparecchiature elettroniche.

Informazioni CE

CE
La TobyRich GmbH dichiara che il presente prodotto soddisfa i requisiti essenziali di cui all'art. 3 ARTT ed è conforme alle restanti disposizioni per ARTT in materia nonché alla direttiva 1999/5/CE (riguardante le apparecchiature radio, le apparecchiature terminali di telecomunicazioni e il reciproco riconoscimento della loro conformità). La completa dichiarazione di conformità e ulteriori informazioni sono disponibili sul nostro sito: www.tobyrich.com

Non adatto a bambini al di sotto dei 14 anni. Non è un giocattolo. Prima della messa in servizio, leggere le istruzioni per l'uso. Distribuzione e il funzionamento di questa classe 1 dispositivo è consentito nei paesi dell'UE.

Garanzia

Per tutte le condizioni di garanzia previste dalla legge si rimanda alla consultazione dei Termini e Condizioni di Vendita del rivenditore presso cui è stato acquistato il Moskito. Conservare lo scontrino fiscale! La garanzia relativa a qualsiasi prodotto sarà limitata ai Paesi in cui il prodotto è stato inizialmente commercializzato da TobyRich GmbH. I termini della Garanzia Internazionale limitata TobyRich GmbH si trovano sul sito www.tobyrich.com/en/support/warranty.

Si prega di conservare questo manuale in quanto contiene importanti informazioni.

FRANÇAIS

Informations à destination de l'utilisateur

REMARQUE: La Société TobyRich GmbH se réserve le droit d'apporter certaines modifications à l'intégralité de ses notices, garanties et documents afférents, si celle-ci l'estime nécessaire. Vous trouverez des fiches produits actualisées sur www.tobyrich.com dans la Section « Support ».

Protection des données

TobyRich s'engage à protéger vos données et informations privées. Nous mettons également un point d'honneur à garantir la sécurité de nos produits. L'Applcation Moskito n'enregistre aucune donnée personnelle sans en demander expressément l'autorisation. L'Applction Moskito a été développée par la Société TobyRich GmbH, sise à Brême, en Allemagne.

Définitions

Les termes suivants sont utilisés dans l'intégralité de la documentation relative au produit, afin de définir les degrés de risques liés à l'utilisation du produit :

REMARQUE : Ces manipulations, si elles ne sont pas appliquées correctement, peuvent conduire à certains dommages sur les bien physiques et de petites ou mineures blessures.

ATTENTION : Ces manipulations, si elles ne sont pas appliquées correctement, peuvent conduire à certains dommages sur les bien physiques et des blessures importantes.

AVERTISSEMENT : Ces manipulations, si elles ne sont pas appliquées correctement, peuvent conduire à certains dommages sur les bien physiques, certains dommages collatéraux et des blessures importantes ou des blessures probablement superficielles.

AVERTISSEMENT : Veuillez lire le présent mode d'emploi **DANS SON INTÉGRALITÉ** afin de vous familiariser avec le fonctionnement du produit avant sa mise en service. Toute utilisation du produit autre que celle prévue peut causer certains dommages sur le produit, les biens personnels, et entraîner des blessures graves.

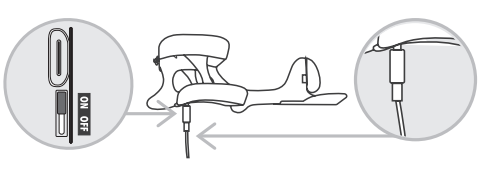
Il s'agit d'un produit très élaboré destiné à une utilisation dans le cadre de loisirs. Il doit être utilisé avec prudence et précaution et exige certaines aptitudes mécaniques de base. Toute incapacité à manipuler ce produit avec prudence et précaution peut provoquer des blessures ou des dommages sur le produit ou d'autres biens. N'essayez pas de démonter le produit sans l'autorisation de TobyRich GmbH, ou d'utiliser celui-ci avec des composants non compatibles, voire de l'améliorer selon vos souhaits. Ce guide contient des consignes de sécurité, ainsi que des indications en matière de fonctionnement et de maintenance. Il est indispensable que vous lisiez l'intégralité des consignes et avertissements contenus dans le présent guide avant toute mise en service, et que vous les respectiez af in d'en garantir une utilisation fiable et ainsi éviter tout dommage ou blessure grave.

Avertissements et consignes de sécurité

- » Veillez à toujours respecter une distance de sécurité avec les différentes surfaces autour du modèle afin d'éviter toute collision ou blessure. Ce modèle est commandé par un signal radio susceptible d'être perturbé par un grand nombre de sources situées hors de votre contrôle. Ces interférences peuvent conduire à une perte de contrôle momentanée.
- » Veillez à toujours utiliser votre modèle en terrain découvert, à une certaine distance des automobiles, de la circulation et des personnes.
- » Veillez à toujours suivre attentivement les consignes et avertissements applicables à ce modèle et aux accessoires afférents (accumulateurs, etc..)
- » Évitez de faire entrer en contact avec de l'eau toute pièce qui n'a pas été spécialement conçue ou dotée de protections à cet effet. L'humidité endommage les composants électroniques.
- » Veillez à ne jamais porter de pièces de votre modèle à la bouche, étant donné que cela peut entraîner des blessures graves, pouvant aller jusqu'à la mort.
- » Veillez à ne jamais utiliser votre modèle avec un Smartphone ou une tablette non chargés.
- » Veillez à toujours garder votre modèle sous contrôle et à portée de vue.
- » N'utilisez que des batteries complètement chargées.
- » Veillez à toujours garder les pièces en mouvement en bon état de propreté.
- » Veillez à toujours garder l'intégralité des pièces en bon état de propreté.
- » N'utilisez jamais votre avion avec des câbles endommagés.
- » Ne saisissez jamais de pièces en mouvement.
- » Ne faites voler votre appareil qu'avec une batterie chargée.
- » Le transmetteur (par exemple, Smartphone, tablette) doit toujours être allumé lorsque l'avion est connecté.
- » Les pièces en mouvement doivent toujours être maintenues dans un bon état de propreté.
- » Veillez à ne jamais exposer votre produit à l'humidité ou à l'eau.
- » Veillez à ne jamais toucher l'hélice lorsque celle-ci est en rotation.
- » Veillez à toujours vérifier que l'espace de vol est libre.

Mise en service avant le premier vol

- Allumez le Moskito et connectez-le avec le câble USB prévu à cet effet. Le bouton marche-arrêt se trouve sur la face inférieure du Moskito, à côté du port USB.



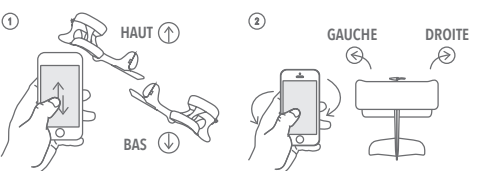
- Activez le Bluetooth dans les paramètres du Smartphone et téléchargez l'Applcation Moskito depuis l'App Store ou Google Play.

Pilotage du Moskito

Mode de commande 1 : mode inclinaison

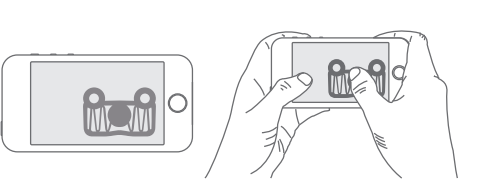
L'Applcation permet un pilotage simple et confortable du Moskito, grâce à deux gestes de la main relativement simples. Le pilotage peut s'effectuer d'une seule main.

- Vitesse/altitude de vol :** Le levier d'accélération peut être piloté avec le pouce. Lorsque celui-ci est remonté, l'avion gagne en vitesse. La vitesse peut-être réduite par un simple mouvement vers le bas. La vitesse permet également de régler l'altitude de vol du Moskito
- Virage :** Le Moskito peut opérer un virage par une simple inclinaison du Smartphone vers la gauche ou la droite.



Mode de commande 2 : mode Joystick

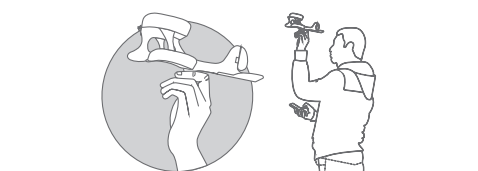
Positionnez le Joystick au-dessus du cercle droit. Appuyez fermement sur les deux ventouses pour fixer la position. Utilisez vos pouces pour guider l'avion vers le haut et vers le bas. Utilisez le Joystick pour guider à gauche et à droite.



Pour plus de conseils et astuces, regardez le tutorial dans l'application Moskito.

Démarrer

Pour opérer un démarrage contrôlé, il convient de maintenir le Moskito dans une main et le Smartphone dans l'autre. Le pilote donne une poussée d'environ 75 %, lance délicatement l'avion vers d'avant, avant de le maintenir ensuite dans une position de vol stable en corrigeant légèrement sa trajectoire.



Chargement de la batterie


Éteignez le Moskito et branchez-le à l'aide du câble USB prévu à cet effet. Le bouton marche-arrêt se trouve sur la face inférieure du Moskito, à proximité du port USB.
Durée de recharge : 25 min

ATTENTION : Le Moskito est équipé d'une batterie Li-Po. Ail convient de respecter scrupuleusement l'ensemble des instructions et avertissements donnés. Toute manipulation erronée de batteries Li-Po comporte un risque d'incendies, de blessures et / ou de dommages matériels. Veuillez suivre les consignes de sécurité suivantes :

- » La batterie se trouve à l'intérieur du nez de l'avion, dans sa partie avant.
- » Ne démontez jamais la batterie et n'y apportez aucune modification.
- » Veillez à ne pas utiliser ou entreposer le Moskito à proximité d'une source de chaleur, comme par exemple un feu ou le chauffage.
- » Veillez à ne pas lancer le Moskito contre une surface rigide, ou à faire s'entrechoquer celui-ci contre une telle surface.
- » Pour recharger la batterie, veillez à n'utiliser que le câble de chargement USB fourni avec l'appareil. Raccordez-le, pour cela, à un port de chargement USB standard, comme, par exemple, le port présent sur votre ordinateur personnel.

REMARQUE : Rechargez la batterie au moins tous les 6 mois.

Mise au rebut de déchets d'équipements électriques et électroniques dans l'Union européenne

 Mise au rebut d'équipements et de composants électriques et électroniques
Dans l'intérêt de notre environnement et afin de permettre un recyclage optimal des matières premières utilisées, le consommateur est prié d'apporter ses équipements usagés ou défectueux dans les centres de collecte de déchets électroniques publics prévus à cet effet.

Informations CE

CE
La Société TobyRich GmbH déclare que ce produit est conforme aux exigences essentielles du paragraphe 3 du FTEG (loi allemande sur les équipements terminaux de radio et de télécommunications connectés), ainsi qu'aux autres dispositions du FTEG et de la directive 1999/5/CE (R&TTE). Vous pourrez retrouver l'intégralité de la déclaration de conformité ainsi que des informations complémentaires sur notre site Internet : www.tobyrich.com

Ne convient pas aux enfants de moins de 14 ans. Cet appareil n'est pas un jouet. Veuillez lire le mode d'emploi avant toute mise en service. La distribution et l'exploitation de cet appareil de Classe I est autorisée dans les pays de l'UE.

Garanzia

Per tutte le condizioni di garanzia previste dalla legge si rimanda alla consultazione dei Termini e Condizioni di Vendita del rivenditore presso cui è stato acquistato il Moskito. Conservare lo scontrino fiscale! La garanzia relativa a qualsiasi prodotto sarà limitata ai Paesi in cui il prodotto è stato inizialmente commercializzato da TobyRich GmbH. I termini della Garanzia Internazionale limitata TobyRich GmbH si trovano sul sito www.tobyrich.com/en/support/warranty.

S'il vous plaît gardez ce manuel puisqu'il contient des renseignements importants.

Moskito

smartphone controlled plane with joystick



INSTRUCTION MANUAL

English, Deutsch, Español, Italiano & Français

V 1.0-160913